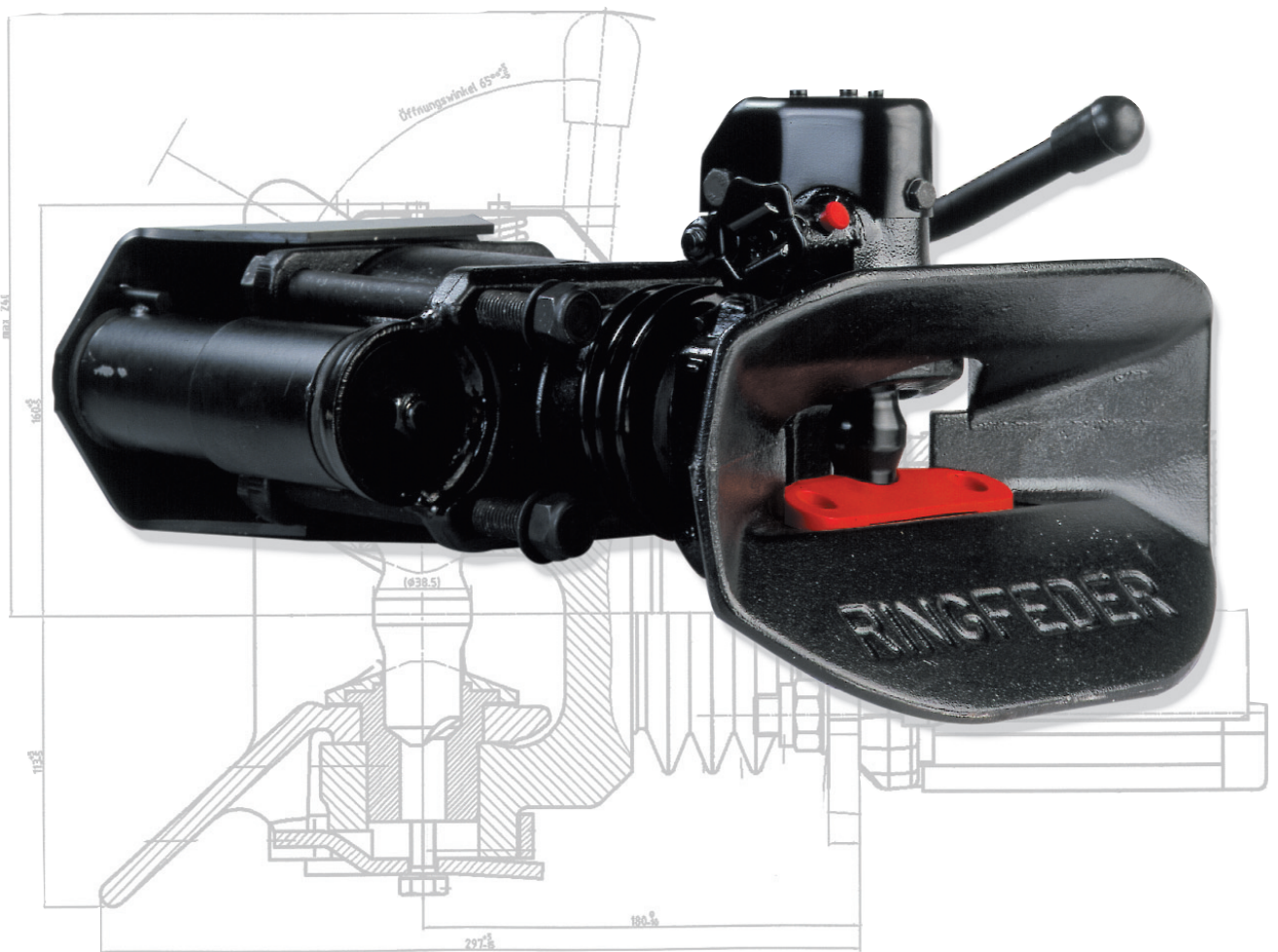


RINGFEDER

Komfortkupplung

zur Verbindung von Drehschemelanhängern mit Zugösen 40
DIN 74054

Typ 95

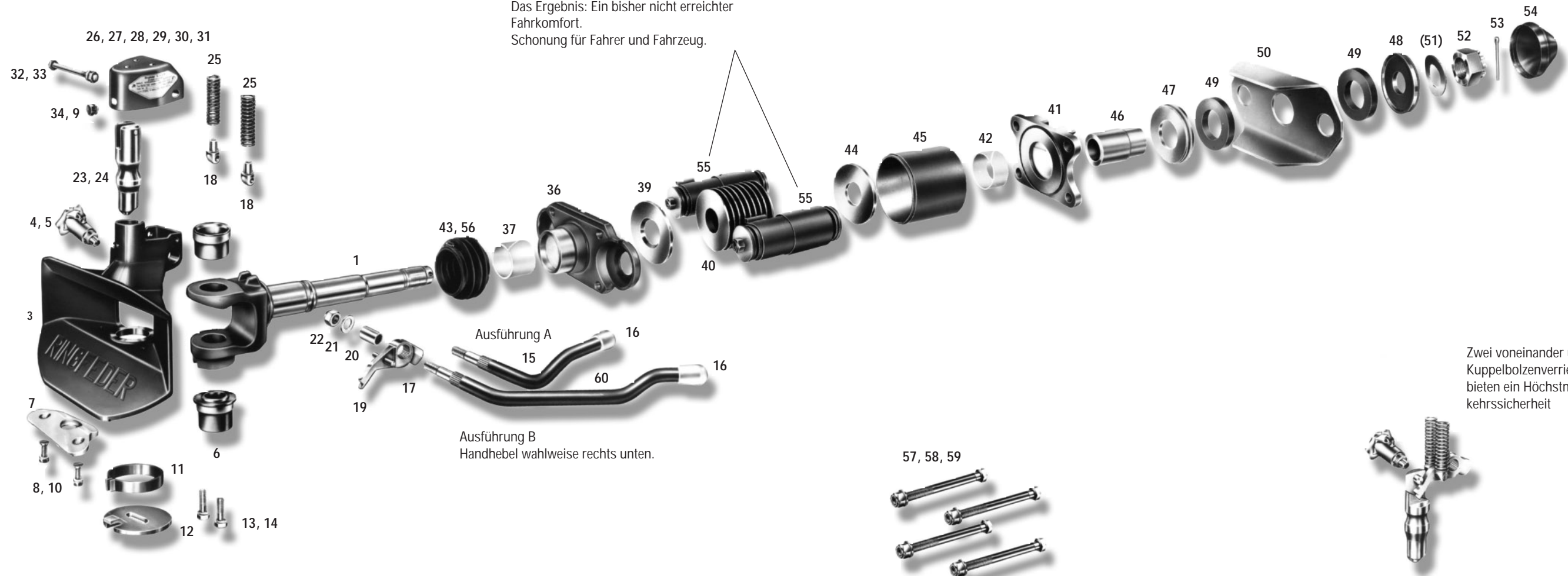


Automatische Anhängerkupplung

Typ 95

nach DIN 74051 (bis auf Einbautiefe) für Zugösen 40 nach DIN 74054, Komfortkupplung, stoßgedämpft

Ein leistungsfähiges, wartungsfreies Dämpfungssystem, gebildet aus 2 parallel zu einer Gummischichtfeder angeordneten Dämpfern, sorgt dafür, daß die Anhängerstöße in der Kupplung vernichtet werden.
Das Ergebnis: Ein bisher nicht erreichter Fahrkomfort.
Schonung für Fahrer und Fahrzeug.



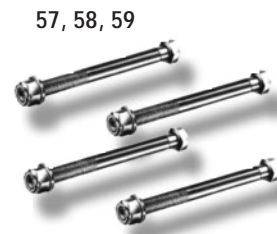
Ausführung A
15 16 16 60

Ausführung B
Handhebel wahlweise rechts unten.

Zwei voneinander unabhängige Kuppelbolzenverriegelungen bieten ein Höchstmaß an Verkehrssicherheit

Der Kuppelkörper aus hochwertigem Guß kann nicht nur in der Mittelstellung, sondern auch in den seitlichen Endstellungen arretiert werden, ein besonderer Vorteil, wenn Zugfahrzeug und Hänger in extremen Winkelstellungen gekuppelt werden müssen.

Die Kunststoffplatte schützt die Zugöse und wirkt geräuschkämpfend.



Befestigungsmaterial für die Montage der Anhängerkupplung gehört zum Lieferumfang.

Teilleiste für Ersatzbedarf und Instandhaltung

Der Kuppelkopf mit seinen Einzelteilen ist baugleich dem Typ 86.

Der Unterschied im Zugteil zwischen den Größen 145 und 150 liegt lediglich in den Befestigungsteilen Stangenführung, Stützlager und Schrauben. Baukastenprinzip!

Typ 95 G/145 und Typ 95 G/140			
Pos.	Best.-Nr.	Gegenstand	Anz.
1	6 997 171	Zugstange einschl. Position 2, 51, 52 und 53	1
2	6 997 899	Obere Führungsbuchse	1
3	2 991 144	Kuppelkörper einschl. Position 4, 5	1
4	6 997 805	Sicherung vollständig einschl. Position 5	1
5		Kegelschmiernippel AM 8 x 1, DIN 71412	1
6	6 997 880	Führungsbuchse unten	1
7	6 998 771	Kunststoffplatte einschl. 2 Stück Position 8, 10	1
8		Senkschraube M 8 x 30, DIN 7991	2
9		Scheibe 8, DIN 125	1
10		Sechskantmutter M 8, DIN 934	2
11	7 995 563	Rückstellfeder	1
12	7 995 571	Nasenscheibe	1
13		Scheibe 10, DIN 125	2
14		Sechskantschraube M10 x 35, DIN 933 einschl. Pos 13	2
15	6 997 872	Handhebel einschl. Pos. 16, 19, 20, 21, 22, Ausführung A	1
16		Knopf für Handhebel	1
17	10 991 390	Bolzen für Federschwinge	1
18	7 998 341	Federschwinge	2
19		Sperrhebel	1
20		Distanzbuchse	1
21		Scheibe B 15, DIN 125	1
22		Sicherungsmutter VM 14, DIN 980	1
23	6 997 910	Kuppelbolzen einschl. Pos. 24 und 2 Stück Pos. 25	1
24	12 991 452	Sperrhebelstift	1
25	7 998 171	Schließfeder	2
26	6 998 755	Abschlußdeckel einschl. Pos. 28, 29 und 2 Stück Pos. 27	1
27		Federzapfen	2
28		Kegelfeder	1
29		Halbrundniet 6 x 12, DIN 660	1
30		Typenschild einschl. 2 Stück Pos. 31, Ausführung A	1
31		Hohlknie, A 3 x 6 x 6, DIN 7331	2
32		Sechskantschraube M 10 x 85, DIN 931, einschl. Pos. 33	1
33		Sicherungsmutter VM 10, DIN 980	1
34		Sechskantschraube M 8 x 8, DIN 933, einschl. Pos. 9	1
36	6 999 077	Stangenführung einschl. Position 37	1
37	6 999 085	Lagerbuchse breit	1
39	6 999 093	Druckscheibe	1
40	10 991 560	Schichtfeder	1
41	6 997 120	Stützlager einschl. Position 42	1
42	6 997 210	Lagerbuchse	1
43	12 991 231	Schlauchschele AL 80-100, DIN 3017	2
44	6 997 201	Zugscheibe	1
45	6 997 198	Führungsrohr	1
46	10 991 480	Distanzrohr	1
47	6 997 236	Spannscheibe	1
48	6 997 228	Spannscheibe	1
49	10 991 471	Gummischeibe	2
50	6 997 180	Querjoch	1
51	10 996 686	Federscheibe	1
52	6 997 732	Kronenmutter M 45 x 3, DIN 935 einschl. Position 53	1
53	12 991 533	Splint 8 x 80, DIN 94	1
54	10 991 463	Schutzkappe	1
55	6 997 163	Schwingungsdämpfer paarweise	1
56	6 997 295	Faltenbalg einschl. 2 Stück Position 43	1
57		Scheibe	4
58		Sicherungsmutter DIN 980	4
59		Sechskantschraube DIN 931 einschl. Pos. 57 und 58	4
60	6 997 864	Handhebel einschl. Pos. 16, 19, 20, 21, 22, Ausf. B	1
61	7 998 260	Kunststoffbuchse	1
62		Typenschild einschl. 2 Stück Pos. 31, Ausf. B	1
2 991 179		Reparatursatz bestehend aus: Kuppelbolzen, kompl. obere Führungsbuchse, untere Führungsbuchse Splint	

Typ 95 G/150			
Pos.	Best.-Nr.	Gegenstand	Anz.
1	6 997 171	Zugstange einschließlich Position 2, 51, 52 und 53	1
2	6 997 899	Obere Führungsbuchse	1
3	2 991 144	Kuppelkörper einschl. Position 4, 5	1
4	6 997 805	Sicherung vollständig einschl. Position 5	1
5		Kegelschmiernippel AM 8 x 1, DIN 71412	1
6	6 997 880	Führungsbuchse unten	1
7	6 998 771	Kunststoffplatte einschl. 2 Stück Position 8, 10	1
8		Senkschraube M 8 x 30, DIN 7991	2
9		Scheibe 8, DIN 125	1
10		Sechskantmutter M 8, DIN 934	2
11	7 995 563	Rückstellfeder	1
12	7 995 571	Nasenscheibe	1
13		Scheibe 10, DIN 125	2
14		Sechskantschraube M10 x 35, DIN 933 einschl. Pos 13	2
15	6 997 872	Handhebel einschl. Pos. 16, 19, 20, 21, 22, Ausführung A	1
16		Knopf für Handhebel	1
17	10 991 390	Bolzen für Federschwinge	1
18	7 998 341	Federschwinge	2
19		Sperrhebel	1
20		Distanzbuchse	1
21		Scheibe B 15, DIN 125	1
22		Sicherungsmutter VM 14, DIN 980	1
23	6 997 910	Kuppelbolzen einschl. Pos. 24 und 2 Stück Pos. 25	1
24	12 991 452	Sperrhebelstift	1
25	7 998 171	Schließfeder	2
26	6 998 755	Abschlußdeckel einschl. Pos. 28, 29 und 2 Stück Pos. 27	1
27		Federzapfen	2
28		Kegelfeder	1
29		Halbrundniet 6 x 12, DIN 660	1
30		Typenschild einschl. 2 Stück Pos. 31, Ausführung A	1
31		Hohlknie, A 3 x 6 x 6, DIN 7331	2
32		Sechskantschraube M 10 x 85, DIN 931 einschl. Pos. 33	1
33		Sicherungsmutter VM 10, DIN 980	1
34		Sechskantschraube M 8 x 8, DIN 933 einschl. Pos. 9	1
36	6 999 107	Stangenführung einschl. Position 37	1
37	6 999 085	Lagerbuchse breit	1
39	6 999 093	Druckscheibe	1
40	10 991 560	Schichtfeder	1
41	6 999 131	Stützlager einschließlich Pos. 42	1
42	6 997 210	Lagerbuchse	1
43	12 991 231	Schlauchschele AL 80-100, DIN 3017	2
44	6 997 201	Zugscheibe	1
45	6 997 198	Führungsrohr	1
46	10 991 480	Distanzrohr	1
47	6 997 236	Spannscheibe	1
48	6 997 228	Spannscheibe	1
49	10 991 471	Gummischeibe	2
50	6 997 180	Querjoch	1
51	10 996 686	Federscheibe	1
52	6 997 732	Kronenmutter M 45 x 3, DIN 935 einschl. Pos. 53	1
53	12 991 533	Splint 8 x 80, DIN 94	1
54	10 991 463	Schutzkappe	1
55	6 997 163	Schwingungsdämpfer paarweise	1
56	6 997 295	Faltenbalg einschl. 2 Stück Position 43	1
57		Scheibe	4
58		Sicherungsmutter DIN 980	4
59		Sechskantschraube DIN 931 einschl. Pos. 57 und 58	4
60	6 997 864	Handhebel einschl. Pos. 16, 19, 20, 21, 22, Ausf. B	1
61	7 998 260	Kunststoffbuchse	1
62		Typenschild einschl. 2 Stück Pos. 31, Ausf. B	1
2 991 179		Reparatursatz bestehend aus: Kuppelbolzen, kompl. obere Führungsbuchse, untere Führungsbuchse Splint	

Automatische Anhängerkupplungen Typ 95 G/145/150

Einbau:

Kronenmutter (52) entfernen. Federscheibe (51), (Federscheibe entfällt bei Verwendung von Spanscheibe ohne Eindrehung (Pos. 48)), Zugscheibe (48), Gummifeder (49) abnehmen. Faltenbalg (56) von der Stangenführung (Zugdruckeinrichtung, Befestigungsteil in der Quertraverse) lösen. Gesamter Kuppelkopf mit Zugstange (1) aus der Zug-Druckeinrichtung herausnehmen. Zug-Druckeinrichtung entgegen Fahrtrichtung in Querträger einführen und befestigen.

Anzugsmoment je Mutter:
Größe 140 M 16 = 210 Nm
Größe 150 M 20 = 410 Nm

Zugstange (1) in Zug-Druckeinrichtung einführen. (Richtige Lage des Faltenbalges beachten!). Gummischeibe, Zug- und Federscheibe aufsetzen. (Federscheibe entfällt bei Verwendung von Spanscheibe ohne Eindrehung (Pos. 48)). Kronenmutter (52) aufdrehen, Mindestanzugsmoment 500 Nm. Um die nächste Splintlochposition zu erreichen, ggf. weiter anziehen und mit Splint (53) sichern. Schutzkappe (54) aufdrücken.

Kupplung richten. Faltenbalg (56) mit Schelle (43) befestigen. Bei nachträglichem Einbau gesetzliche Bestimmungen beachten!

Es ist zu beachten, daß die Stoßdämpfer richtig herum eingebaut sind. Das bedeutet, daß die roten Punkte an den beiden Dämpfern nach unten zeigen.

Bedienung:

Knopfsicherung (4) mit einer Viertellinksdrehung herausziehen und in die Arretierung einrasten lassen. Beide Hände haben Sie jetzt zum Öffnen der Kupplung wieder frei. Zum Öffnen muß das Fangmaul in der mittleren Position stehen, oder von Hand in eine der seitlichen Endstellungen gedreht werden. Nur in einer der vorgenannten Stellungen kann die Kupplung geöffnet und arretiert werden. Beim Einfahren der Zugöse wird der Kuppelmechanismus durch Anheben des Kuppelbolzens (23) ausgelöst. In der unteren Stellung verriegelt eine zweite, unabhängige Sicherung (4) automatisch den Kuppelbolzen. Kontrollieren Sie zu Ihrer Sicherheit nach jedem Kuppelvorgang, daß die Sicherung (4) ganz eingerastet ist.

Wartung:

Über dem Schmiernippel (5) an der Sicherung (4) wird der gesamte Kuppelkopf geschmiert. Bitte regelmäßig abschmieren. Um den Verschleiß an Kuppelbolzen und Zugöse gering zu halten, empfehlen wir darüber hinaus, diese Teile stets sauber zu halten und gut zu fetten.

Bei zu starkem Höhenspiel der Zugstange muß die Lagerbuchse (37) ausgewechselt werden (siehe Reparaturanweisung).

Reparatur:

Neben den umseitig aufgeführten Ersatzteilen bieten wir zur Instandsetzung unserer Kupplungen einen Reparatursatz, der die wesentlichen Verschleißteile enthält und

auch bei dem Typ 86 Verwendung findet. Der Reparatursatz besteht aus:

- Kuppelbolzen einschließlich Sperrhebelstift und 2 Schließfedern
 - 1 obere und 1 untere Führungsbuchse
 - 1 Kunststoffplatte und Befestigungsmaterial, Bestell-Nr. 2 991 179
- Selbstverständlich stehen auch Original-Ringfeder® Austauschkupplungen zur Verfügung

Hinweis:

Beim Anbau (bzw. Austausch) der Anhängerkupplung sind die einschlägigen gesetzlichen Bestimmungen und die Angaben der Fahrzeughersteller zu beachten!

EWG Typengenehmigung:

Der Anbau der Anhängerkupplung ist entsprechend den Festlegungen im Anhang I, Nr. 5.10 nach den Anforderungen des Anhanges VII der Richtlinie 94/20 EG zu prüfen.

Bauartgenehmigung:

Der Anbau der Anhängerkupplung ist bei der Typprüfung der Fahrzeuge nach § 20 StVZO oder Einzelprüfung nach § 21 StVZO durch einen amtlich anerkannten Sachverständigen oder bei der Begutachtung nach § 19 StVZO durch einen amtlich anerkannten Sachverständigen oder Prüfer für den Kraftfahrzeugverkehr zu überprüfen. Die Wirksamkeit der Bauartgenehmigung ist hiervon abhängig.

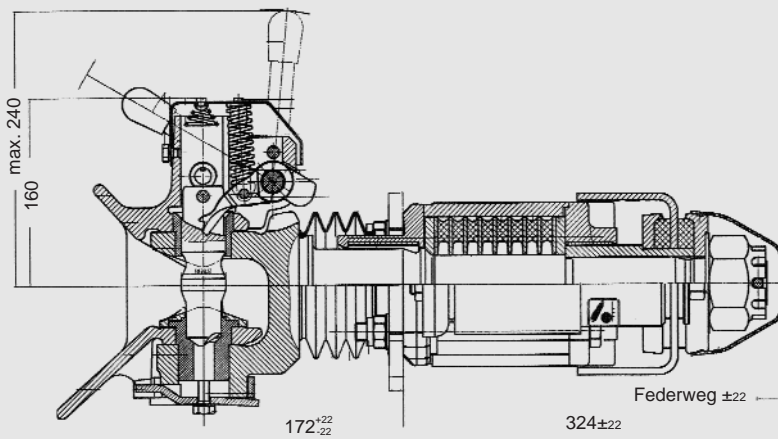
Technische Daten:

D-Wert Berechnung für Zugfahrzeug und Drehschemelanhänger

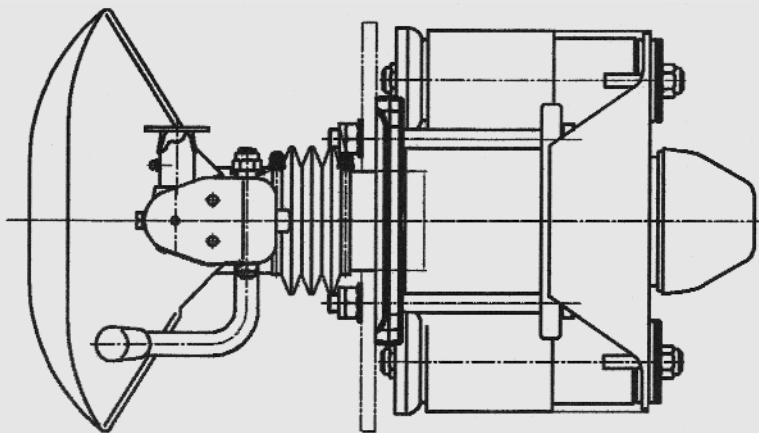
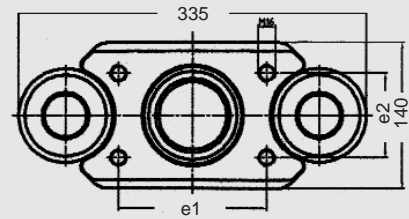
$$D \text{ (kN)} = g \cdot \frac{T \cdot R}{T + R}$$

Der errechnete D-Wert darf **gleich oder kleiner** dem D-Wert der Kupplung sein.

T: Gesamtgewicht des Zugfahrzeuges in t
R: Gesamtgewicht des Drehschemelanhängers in t
g: Erdbeschleunigung 9,81 m/s²



Flanschbild



Ausschläge der Zugöse:

horizontal ± 110°
 vertikal ± 20°
 axial ± 360°

Technische Daten:

Ausfertigung	Typ	Normgröße DIN/ Klasse 94/20 EG	Allg. Bauart- genehmigung/ EWG-Typ- genehmigung	D- Wert kN	Befestigungs- schrauben	Abstände der Befesti- gungslöcher e1 x e2	Bestell-Nr.
A	95G/145	40-A-145	F 3360	100	M 16	140 x 80	8994137
	95G/145	S	e1 00-0396	100	M 16	140 x 80	
* B	95G/145	40-B-145	F 3360	100	M 16	140 x 80	8994587
	95G/145	S	e1 00-0396	100	M 16	140 x 80	
A	95G/150	40-A-150	F 3349	120	M 20	160 x 100	5993628
	95G/150	S	e1 00-0336	130	M 20	160 x 100	
* B	95G/150	40-B-150	F 3349	120	M 20	160 x 100	7993145
	95G/150	S	e1 00-0336	130	M 20	160 x 100	

*Ausführung B
 Handhebel rechts unten (hier nicht dargestellt)



Ein zertifiziertes Unternehmen nach DIN EN ISO 9001 und VDA 6.1

RINGFEDER VBG GMBH · Oberschlesienstr. 15 · D-47807 Krefeld · Postfach 130619 · D-47758 Krefeld
 Telefon +49 (0) 2151 835-0 · Fax +49 (0) 2151 835-200/207 · <http://www.ringfeder.de>
 e-mail: zentrale@ringfeder.de